



Tuin in zuidelijke sfeer **Landelijk & Mediterraan**

Midden in een jaren '70 woonwijk in Ridderkerk ligt deze achtertuin in mediterrane sfeer. Aardoom Hoveniers tekende voor ontwerp en aanleg. Ontwerper/directeur Dionysios Sofronas - zelfhalf Grieks - weet als geen ander een 'mediterrane' tuin vorm te geven. „Landelijk, eenvoudig, simpel: die sfeer probeer ik neer te zetten.”

Tekst: Annemarie Görts Foto's en tekening: Dionysios Sofronas

Basisgegevens

Tuin

Achtertuint in het noordwesten, 14,5 m breed en gemiddeld 8 m diep

Woning

Twee-onder-een-kapwoning uit de jaren '70

Bewoners

Man en vrouw - vijftigers - met al oudere kinderen

Ontwerpensen

- ▶ tuin in mediterrane sfeer
- ▶ ruim terras
- ▶ zithoekje onder olijfboom
- ▶ oude muur
- ▶ water in de tuin
- ▶ druif of klimplant waar je onderdoor kunt lopen
- ▶ veel potten

Dionysios Sofronas wil vooral 'dat echte gevoel dat je in het buitenland hebt zoveel mogelijk terughalen in de tuin'. „Maar hier is dat wel enigszins beperkt door de kans op vorst in de winter. Muurtjes die je in Griekenland bijvoorbeeld gemakkelijk kunt maken, zoals stapelmurtjes, zijn bij ons veel duurder omdat hier alles bestand moet zijn tegen vorst.“ Door het koudere en

nattere klimaat is ook de keuze aan mediterrane planten beperkt. Daarbij is volgens de ontwerper de meeste grond in Nederland - met name kleigrond - voor deze planten niet geschikt. „Als je met mediterrane planten werkt dan moet je bodemverbetering toepassen. Deze planten houden niet van natte voeten. Ze willen drogere omstandigheden dus zorg dat het water goed weg kan zakken.“

Zichtas

De mediterrane sfeer is in deze tuin consequent doorgezet. Bijzonder is dat je in de tuin nauwelijks beseft dat je je midden in een Nederlandse woonwijk bevindt. Dionysios Sofronas: „Een tuin moet wel een beetje kloppen met de omgeving en anders moet je de omgeving afsluiten zoals hier. Omdat je nu in de tuin minder van de omgeving merkt, konden we de zuidelijke sfeer echt doortrekken.“

De tuin is breder dan hij diep is - hij meet 14,5 x 8 m - en daarom is deze volgens de ontwerper moeilijker in te richten dan een tuin die in de lengterichting van de woning ligt. „Er is één tuindeel gecreëerd bij de woonkamer en een ander tuindeel bij de keuken. Dat is bewust gedaan om vanuit de woonkamer enige diepte te krijgen.“ Die

Planten in deze tuin

- 1. Bougainville** in pot
 - ▶ kuipplant
 - ▶ beschutte, zonnige plek
 - ▶ bloei van juni tot augustus
 - ▶ droog overwinteren bij 5-10 °C
- 2. Olijf** *Olea Europaea*
 - ▶ kuipplant, eventueel in volle grond
 - ▶ warme, beschutte plek
 - ▶ goed doorlatende grond
 - ▶ bij langdurige, strenge vorst afdekken
- 3. Passiebloem**
 - Passiflora* 'Corry Rooymans'
 - ▶ klimplant
 - ▶ purperviolette bloemen van juni tot oktober
 - ▶ bij vorst jonge planten beschermen
 - ▶ zonnig en beschut
 - ▶ hoogte tot 10 m
- 4. IJzerhard** *Verbena bonariensis*
 - ▶ vaste plant
 - ▶ kortlevend, zaait zich uit
 - ▶ lilapaarse bloemen van juli tot oktober
 - ▶ trekt vlinders aan
 - ▶ zon tot halfschaduw
 - ▶ hoogte 150 cm
- 5. Zeeuws knoopje**
 - Astrantia major* 'Rubra'
 - ▶ vaste plant
 - ▶ wijnrode bloemen van juni tot augustus
 - ▶ zon tot halfschaduw
 - ▶ hoogte 60 cm

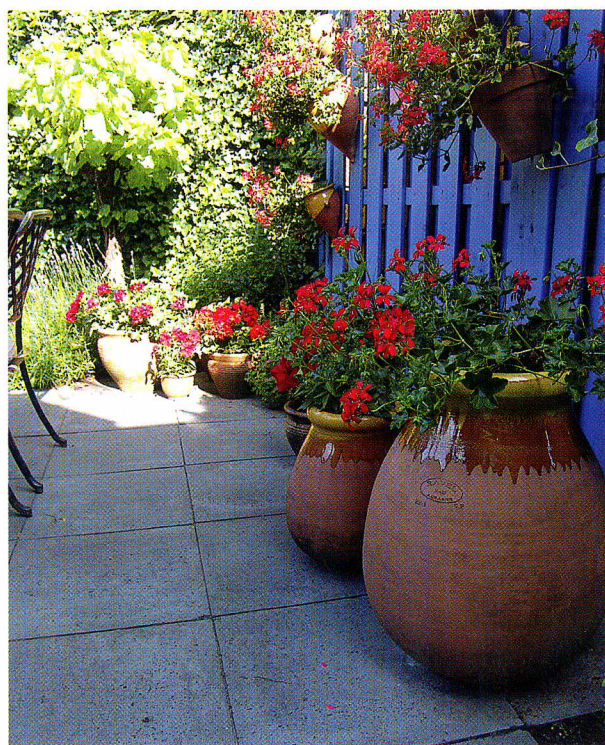
Linkerpagina:
In het midden van de tuin ligt deze waterloop in een verhoogd pad, aan weerszijden begrensd door een rij cipressen.

Rechts:
Dit mooie knusse terrasje in het linkergedeelte profiteert van de ochtendzon.





De tuin heeft een nonchalante, mediterrane sfeer. De oude olijfbom en authentieke Griekse olijfpot spelen daarbij een belangrijke rol.



Links:
Dit klassieke ornament vormt het einde van de zichtas, die van de woonkamer naar de achterkant van de tuin loopt.

Rechts:
De felrode geraniums tegen de blauwe achtergrond zorgen hier voor een spectaculair effect.



Passiebloem (3) bloeit de hele zomer door.



Zeeuws knoopje (5) heeft het prima naar zijn zin.



Verbena bonariensis (4) trekt volop vlinders aan.

diepte ontstaat volgens de ontwerper omdat het terras bij de woonkamer iets dieper dan breed is. Die diepte wordt nog eens versterkt door de zichttas, die vanuit de schuifpui naar de achterkant van de tuin loopt. Op het eind van deze zichttas staat een klassiek ornament op sokkel, geflankeerd door twee druivenranken. De flagstones die vóór de gevel liggen, komen terug bij dit ornament.

Hardblauwe schutting

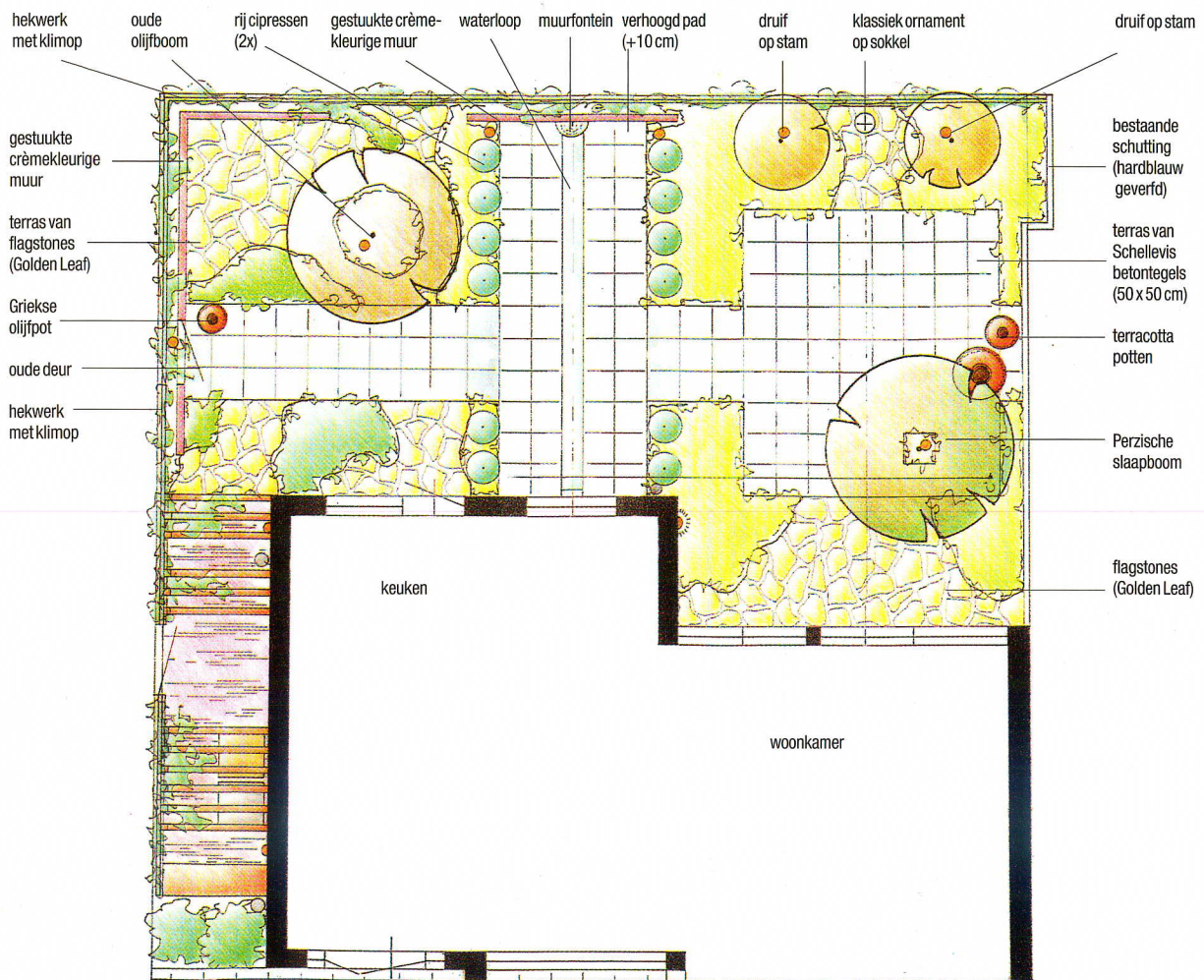
De rechte lijnen van de woning komen terug in de basislijnen van de tuin. Voor het terras en voor de paden is daarom gekozen voor vierkante Schellevis betontegels (50 x 50 cm). Niet alleen is dit voor een terras praktischer - de oppervlakte is egaler - het is tevens goedkoper in aanschaf én leggen dan flagstones. Opvallend in dit

tuindeel is de hardblauwe schutting met daarvoor en daaraan potten vol felrode geraniums. Dionysios Sofronas: „Ik moest de bewoners echt overtuigen om de schutting in die kleur te verven, maar nu zijn ze er heel blij mee.“ Vanuit het midden van het terras loopt een pad naar het linker tuingedeelte. Dit doorkruist een verhoogd pad met in het midden een waterloopje dat vanuit



Om de mediterrane sfeer te verhogen, werd de bestaande schutting hardblauw geveerd.

De ontwerptekening



het keukenraam een mooie zichtas vormt. Deze zichtas - dus het verhoogde pad mét waterloop - eindigt bij een gestuukte crèmekleurige muur met een muurfontein die de bewoners zelf al hadden gekocht. Omdat de zichtas aan weerszijden wordt begrensd door hoge cipressen heeft dit tuingedeelte een geheel eigen sfeer. Volgens de ontwerper vormt het een 'overgangsgebied' tussen het linker en rechter tuingedeelte.

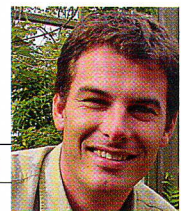
Griekse olijfpot

In het linker gedeelte van de tuin ligt een klein terras van flagstones in een lichte tint (Golden Leaf); het terrasje wordt aan twee kanten begrensd door een crèmekleurige gestuukte muur. Om onkruidgroei te voorkomen is bij de flagstones een voegmiddel op basis van epoxyhars gebruikt. Een oude olijfbom, een authentieke Griekse olijfpot (vorstbestendig!) en een oude deur in de tuinmuur vormen bij dit terras

mediterraan ogende blikvangers. De deur heeft overigens geen functie, maar is puur voor de sfeer geplaatst. Dat geldt ook voor de tuinmuur; deze staat 15 cm vóór een hekwerk met klimop dat de erfgrans van de tuin vormt.

Voordat de tuin kon worden beplant moest de bestaande kleigrond eerst flink worden bewerkt. Planten als olijf, druif, Perzische slaapboom en cipressen houden nu eenmaal niet van natte voeten, en dat geldt ook voor de vele grijsbladige planten en mediterrane kruiden - zoals rozemarijn, *Calamintha*, lavendel, salie en diverse soorten tijm - die in deze tuin een plekje kregen. Bij de plantgaten werd kleigrond vervangen door luchtige grond. Dionysios Sofronas: „Deze grond is een voor ons speciaal samengestelde mix die bestaat uit luchtige, zwarte tuinaarde met niet te rijke compostbestanddelen. Daarnaast is verticale drainage aangebracht. Belangrijk is namelijk dat ook de rest van de tuin goed kan afwateren, dus

dat er geen storende lagen in de ondergrond zitten.“ Alleen als de grond vóór aanplant goed is bewerkt zullen volgens hem mediterrane planten goed kunnen gedijen.



Tuinontwerp & -aanleg

Dionysios Sofronas
Aardoom Hoveniers BV
Hovestraat 1
2982 PC Ridderkerk
tel. (0031) (0)180-42 84 58
www.aardoomhoveniers.nl

(De muren zijn door de man des huizes zelf gebouwd.)

Productinfo

Griekse olijfpot:
www.oprey-gardenproducts.nl



De gestuukte muur met oude deur
is er puur voor de sfeer;
erachter staat een hekwerk
weelderig begroeid met klimop.